

fonoaudiologia

inserção social

presença e relevância dos programas de
pós-graduação estrito senso



Universidade de
São Paulo
Faculdade de Medicina

**DEPARTAMENTO DE FISIOTERAPIA, FONOAUDIOLOGIA E TERAPIA
OCUPACIONAL**

Rua Cipotânea, nº 51 – Cidade Universitária
Cep.05360-160 – São Paulo – SP
Tel/Fax: (11) 3091-7459
E-mail: fofito@usp.br

Programa de Ciências da Reabilitação
e.mail: posreab@usp.br

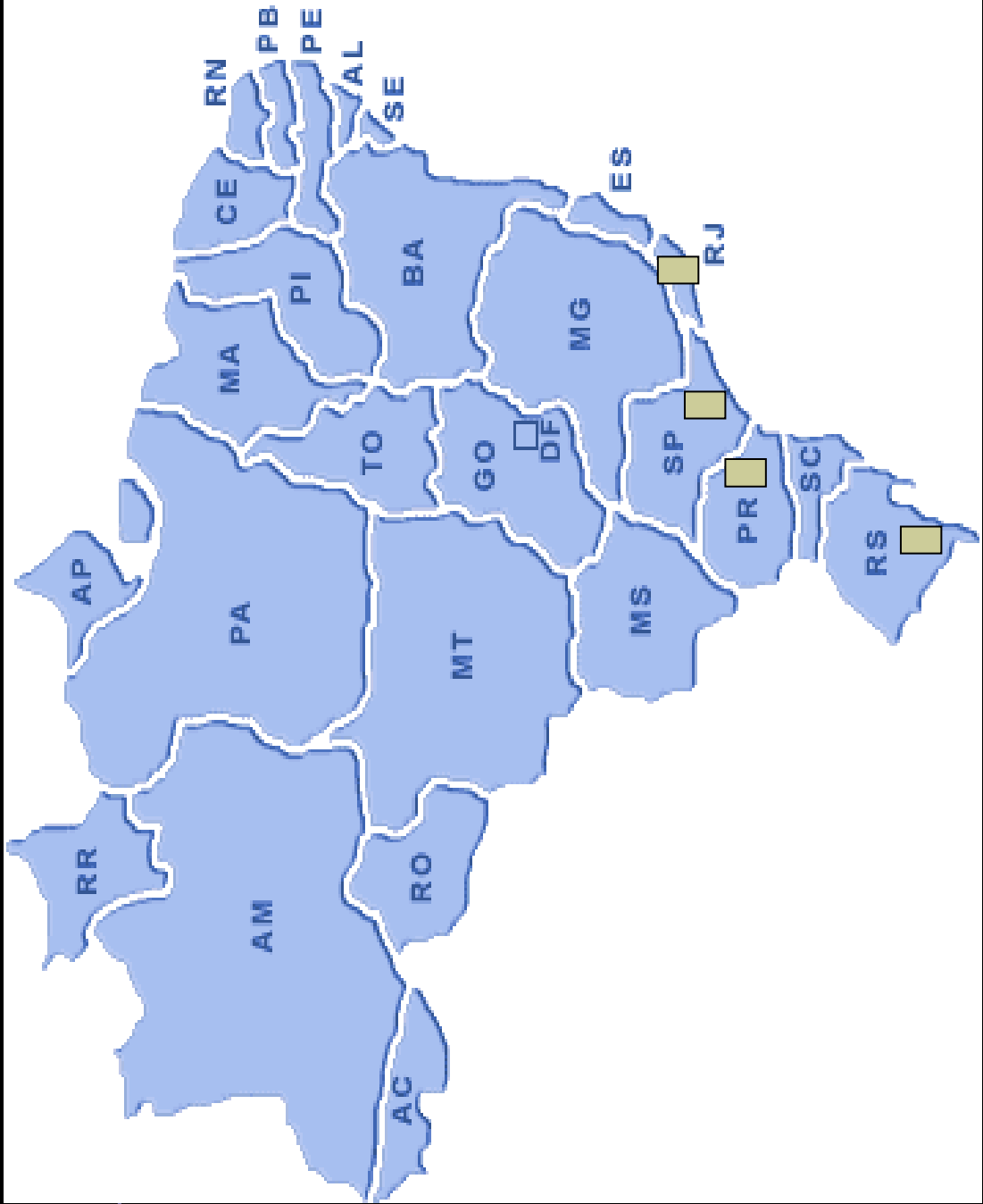
Claudia Regina Furquim de Andrade
Professora Titular
e.mail: clauan@usp.br

- "...pensar a educação a sério só tem sentido em nome da esperança, que seja esperança do gênero humano, esperança de todos e não só dos que compreendem a educação na incivilizada, autoritária e pobre concepção da política como oportunidade da vendeta das minorias e não como ação democrática em favor de todos para vencer nossas insuficiências sociais e alargar nossas possibilidades históricas...

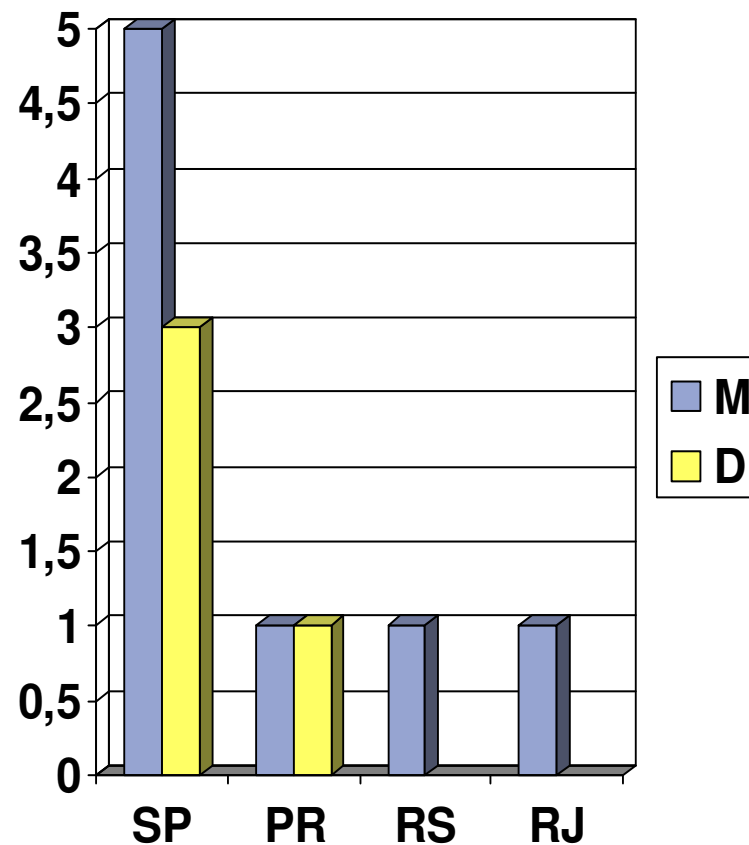
- **O Brasil possui cerca de 186 milhões de habitantes** (estimativa do [IBGE, 2006](#)). Ao longo dos últimos anos, o [crescimento demográfico](#) do país tem diminuído o ritmo, que era muito alto até a [década de 1960](#). Em [1940](#), o recenseamento indicava 41.236.315 habitantes; em [1950](#), 51.944.397 habitantes; em [1960](#), 70.070.457 habitantes; em [1970](#), 93.139.037 habitantes; em [1980](#), 119.002.706 habitantes; e finalmente em [1991](#), 146.825.475 habitantes.
- As razões para uma diminuição do crescimento demográfico relacionam-se com a [urbanização](#) e [industrialização](#) e com incentivos à redução da natalidade (como a disseminação de anticoncepcionais). Embora a [taxa de mortalidade](#) no país tenha caído bastante desde a [década de 1940](#), a queda na [taxa de natalidade](#) foi ainda menor.
- **A [pirâmide etária](#) brasileira apresenta, como nos demais países em desenvolvimento ou subdesenvolvidos, larga base e estreito cume. A população jovem (até 19 anos) constitui mais de um terço do total. Somada a uma pequena população de idosos (menos de um décimo), esse contingente constitui a população economicamente inativa, que precisa ser mantida pela população economicamente ativa**

- **Comparações internacionais mostram que o Brasil gasta várias vezes mais por aluno do ensino superior público que qualquer outro país da região, e o equivalente a muitos países da Europa Ocidental.** As estimativas variam e dependem de incluir nos custos os benefícios de aposentadoria e a manutenção de hospitais universitários (como se costuma fazer no Brasil) e na receita os recursos obtidos de apoios à pesquisa e remuneração por assistência técnica, contratos e programas de extensão universitária (que geralmente não são). Também depende de como é feita a conversão entre a moeda brasileira e o dólar norte-americano. **Dados de 2002 sugerem que a USP gastava cerca de US\$ 19 mil por aluno (calculado pela paridade do poder aquisitivo), comparado com US\$ 12 mil no sistema federal. Embora elevados, de acordo com diversos padrões, esses valores ficam bem abaixo dos gastos da University of California.**

- a pós-graduação stricto sensu é voltada para a geração do conhecimento e destinada à formação de pesquisadores com amplo domínio de seu campo do saber;
- essa modalidade compreende um conjunto de atividades programadas, avançadas e individualizadas, acompanhadas por um orientador, que incluem e privilegiam o ensino e a pesquisa, buscando a integração do conhecimento;
- deve ser entendida como um sistema de formação intelectual e de produção do conhecimento;
- compreende pelo menos dois níveis: o mestrado e o doutorado, diferenciados pela amplitude e profundidade dos estudos.



- A distribuição populacional no Brasil é bastante desigual, havendo concentração da população nas zonas litorâneas, especialmente do **Sudeste** e da **Zona da Mata nordestina**. Outro núcleo importante é a **região Sul**. As áreas menos povoadas situam-se no **Centro-Oeste** e no **Norte**.
- O IBGE classifica a **rede urbana** brasileira em uma hierarquia de acordo com o tamanho e importância das cidades. As categorias de cidades mais importantes são:
 - **grande metrópole nacional: São Paulo**
 - **metrópole nacional: Rio de Janeiro**
 - **centros metropolitanos regionais: Belo Horizonte, Porto Alegre, Recife, Salvador**
 - **grandes metrópoles regionais: Belém, Curitiba, Fortaleza, Goiânia, Manaus**



- 8 cursos nas áreas de maior concentração populacional;
- existe um significativo distanciamento entre o número de escolas de graduação (que cresceram vertiginosamente e de modo pouco criterioso e estão fechando também vertiginosamente) e os cursos de pós estrito;
- o desafio no momento é preparar professores universitários - implica em capacitar profissionais de nível superior para o exercício das novas funções decorrentes da introdução das novas tecnologias; para a assimilação do avanço estrutural do conhecimento e para o desenvolvimento da pesquisa científica – que terão pequena inserção no mercado.

- o conhecimento produzido num programa de pós estrito específico consolida uma ciência porque focaliza os diferentes aspectos da mesma, permitindo delinear tendências e necessidades, demarcando linhas de pesquisa, fundamentando delineamentos metodológicos específicos gera publicações e conseqüentemente, produtividade científica

- Diversidade diz respeito a inclusão social, mas é mais do que isso
- pós-estruturados têm de ser abertas a pessoas de outras origens e formações culturais e sociais, e permitir o surgimento e fortalecimento de novas lideranças, diversificadas;
- um caminho seria pela política de criação de caminhos alternativos que pudessem enriquecer a experiência universitária de todos os participantes

■ CAPES

1. “bolsa sanduíche” desde o mestrado – o aluno do pós num período de 3 meses desenvolveria um plano de educação com um programa de reciclagem, melhoria de condições administrativas e pedagógicas em escolas de graduação brasileiras que não possuam programas de pós estrito
2. “cota extra de bolsa pontos de produção para orientadores e programas” que se dispusessem a receber alunos dos grupos raciais, étnicos, regionais e religiosos considerados excluídos

■ EXERCÍCIO

- Aplicação de um questionário de levantamento do perfil social e econômico dos alunos do pós estrito (escolaridade dos pais e irmãos, profissão dos pais e irmãos, etnia, região natural dos pais, região e condições atuais de moradia, religiosidade, etc); perfil acadêmico (histórico de notas); perspectivas pessoais de futuro; perspectivas de mobilidade para outras regiões do país, etc.

2003

Considerações fundamentais para quem quer ingressar na pós-graduação stricto sensu – mestrado e doutorado

- analisar os **valores** que influenciam uma decisão positiva (fazer a pós) ou negativa (não fazer a pós)
- considerar alguns **mitos** – idéias populares e que podem não ser aplicáveis a todos - sobre o assunto
- **reflexão** – você por você mesma

considerações

- os melhores institutos e departamentos acadêmicos não são mais aqueles que tentam exercer o papel de liderança normativa mas aqueles que constroem sua competência compatibilizando conhecimento gerado com a comunidade internacional, e estabelecendo vínculos pragmáticos com a sociedade ao seu redor .

- Andrade CRF de. Fonoaudiologia: ciência e linhas de pesquisa. **Pró-Fono**, 13(1): 114-118, 2001.
- Andrade CRF de. Fonoaudiologia e pós-graduação estrito sensu – Reflexo em Pesquisa e Desenvolvimento (P&D) e em Ciência, Tecnologia e Inovação (CT&I). **Revista da Sociedade Brasileira de Fonoaudiologia**, 7(2): 31-36, 2002.
- Andrade CRF de. Considerações fundamentais para quem quer ingressar na pós-graduação stricto sensu – mestrado e doutorado. **Fonoaudiologia Brasil**, 2(4): 8-11, 2003.